

2025-2026




ΕΛΛΗΝΙΚΗ ΔΗΜΟΚΡΑΤΙΑ  
ΥΠΟΥΡΓΕΙΟ ΠΑΙΔΕΙΑΣ, ΘΡΗΣΚΕΥΜΑΤΩΝ  
& ΑΘΛΗΤΙΣΜΟΥ  
ΕΣΠΕΡΙΝΟ ΓΥΜΝΑΣΙΟ ΑΜΑΛΙΑΔΑΣ  
ΜΕ ΛΥΚΕΙΑΚΕΣ ΤΑΞΕΙΣ

# ΕΣΩΤΕΡΙΚΟΣ ΚΑΝΟΝΙΣΜΟΣ ΛΕΙΤΟΥΡΓΙΑΣ

ΣΕΠΤΕΜΒΡΙΟΣ 2025

## ΤΑΥΤΟΤΗΤΑ ΣΧΟΛΕΙΟΥ

 ΕΛΛΗΝΙΚΗ ΔΗΜΟΚΡΑΤΙΑ ΥΠΟΥΡΓΕΙΟ ΠΑΙΔΕΙΑΣ, ΘΡΗΣΚΕΥΜΑΤΩΝ & ΑΘΛΗΤΙΣΜΟΥ	<b>ΕΣΠΕΡΙΝΟ ΓΥΜΝΑΣΙΟ ΑΜΑΛΙΑΔΑΣ ΜΕ ΛΥΚΕΙΑΚΕΣ ΤΑΞΕΙΣ</b>	Διεύθυνση: ΚΑΛΑΒΡΥΤΩΝ & ΓΟΡΤΥΝΙΑΣ
	Κωδικός Σχολείου (ΥΠΑΙΘ)	<u>1502090</u>

## ΣΤΟΙΧΕΙΑ

<b>Έδρα του Σχολείου :</b>		ΑΜΑΛΙΑΔΑ ΗΛΕΙΑΣ	
<b>Τηλέφωνο:</b>	2622027237	<b>Τηλεομοιότυπο:</b>	2622024833
<b>e-mail:</b>	mail@gym-esp-amaliad.ilei.sch.gr gymesama@sch.gr	<b>Ιστοσελίδα:</b>	<a href="http://gym-esp-amaliad.ilei.sch.gr">http://gym-esp-amaliad.ilei.sch.gr</a>
<b>Διευθυντής Σχολικής Μονάδας:</b>		ΙΩΑΝΝΗΣ ΧΡΙΣΤΟΠΟΥΛΟΣ	
<b>Αναπληρωτής Δ/ντής Σχολικής Μονάδας:</b>		ΓΕΩΡΓΙΟΣ ΤΣΟΥΛΟΣ	

## ΠΕΡΙΕΧΟΜΕΝΑ

1. ΤΙ ΕΙΝΑΙ ΚΑΝΟΝΙΣΜΟΣ.....	4
2. ΓΕΝΙΚΑ ΓΙΑ ΤΗ ΛΕΙΤΟΥΡΓΙΑ.....	5
3. ΠΡΟΣΕΛΕΥΣΗ.....	5
4. ΚΑΤΑ ΤΗΝ ΩΡΑ ΤΟΥ ΜΑΘΗΜΑΤΟΣ .....	6
I. ΟΙ ΜΑΘΗΤΕΣ .....	6
II. ΟΙ ΚΑΘΗΓΗΤΕΣ .....	6
III. ΣΗΜΕΙΑ ΠΟΥ ΠΡΕΠΕΙ ΝΑ ΠΡΟΣΕΧΘΟΥΝ ΑΠΟ ΤΟ ΔΙΔΑΚΤΙΚΟ ΠΡΟΣΩΠΙΚΟ.....	6
5. ΚΑΤΑ ΤΗΝ ΩΡΑ ΤΟΥ ΔΙΑΛΕΙΜΜΑΤΟΣ .....	7
6. ΠΕΙΘΑΡΧΙΑ-ΠΟΙΝΕΣ.....	7
7. ΑΠΟΥΣΙΕΣ .....	9
8. ΕΝΗΜΕΡΩΣΗ ΚΗΔΕΜΟΝΩΝ .....	9
9. ΑΛΛΑ ΘΕΜΑΤΑ.....	10
10. ΠΟΛΙΤΙΚΗ ΤΟΥ ΣΧΟΛΕΙΟΥ ΓΙΑ ΤΗΝ ΠΡΟΣΤΑΣΙΑ ΑΠΟ ΠΙΘΑΝΟΥΣ ΚΙΝΔΥΝΟΥΣ.....	10

## 1. ΤΙ ΕΙΝΑΙ ΚΑΝΟΝΙΣΜΟΣ

### Εισαγωγή

Ο Εσωτερικός Κανονισμός Λειτουργίας του Σχολείου (άρθρο 37, Ν.4692/2020), 109697/ΓΔ4/26-09-2024 υπουργική απόφαση «Πρότυπος Κανονισμός Λειτουργίας Σχολικών Μονάδων Πρωτοβάθμιας και Δευτεροβάθμιας Εκπαίδευσης» βασίζεται σε όσα προβλέπονται από την πολιτεία για την εκπαίδευση και τη λειτουργία των δημόσιων και ιδιωτικών Σχολείων και βασίζεται στις αποδεκτές παιδαγωγικές αρχές, λαμβάνοντας υπόψη τις ιδιαίτερες συνθήκες λειτουργίας του Σχολείου και τα χαρακτηριστικά της τοπικής σχολικής και ευρύτερης κοινότητας.

Η συμμετοχή οποιουδήποτε ατόμου στη σχολική ζωή σημαίνει αυτόματα την ανεπιφύλακτη αποδοχή και σχολαστική τήρηση του σχολικού κανονισμού, στο σύνολό του.

Σύνταξη, έγκριση και τήρηση του Κανονισμού.

Με τον όρο Εσωτερικός Κανονισμός Λειτουργίας του σχολείου νοείται το σύνολο των όρων και των κανόνων που αποτελούν προϋποθέσεις για να πραγματοποιείται ανενόχλητα, μεθοδικά και αποτελεσματικά το έργο του σχολείου. Επιπλέον, ο Εσωτερικός Κανονισμός Λειτουργίας του σχολείου αποτελεί σημαντικό παιδαγωγικό μέσο που βοηθά στην ομαλή σχολική ζωή, στη συνεργασία, στην αλληλεγγύη, στον δημοκρατικό διάλογο και στην αποδοχή της διαφορετικότητας.

Σκοπός του Εσωτερικού Κανονισμού Λειτουργίας του σχολείου είναι η θεμελίωση ενός πλαισίου που υποστηρίζει το εκπαιδευτικό έργο συμβάλλοντας στην απρόσκοπτη συμμετοχή όλων στην εκπαιδευτική διαδικασία, στη διαμόρφωση κλίματος που στηρίζει την ολόπλευρη ανάπτυξη της προσωπικότητας των μαθητών/τριών καλλιεργώντας δεξιότητες, όπως η δημιουργικότητα, ο αυτοέλεγχος, η συνεργασία, η ενσυναίσθηση, η αλληλεγγύη, ο αμοιβαίος σεβασμός, η αποδοχή της διαφορετικότητας, η περιβαλλοντική συνείδηση, και η εξασφάλιση της σωματικής ασφάλειας και της συναισθηματικής πλήρωσης όλων των μελών της σχολικής κοινότητας.

Ο Εσωτερικός Κανονισμός Λειτουργίας συντάσσεται ύστερα από εισήγηση του Διευθυντή της σχολικής μονάδας και με τη συμμετοχή όλων των μελών του Συλλόγου Διδασκόντων, καθώς και του εκπροσώπου του οικείου Δήμου (Δεν συμμετείχε ο Σύλλογος Γονέων και Κηδεμόνων αφού δεν υφίσταται).

Στις σχολικές μονάδες της Δευτεροβάθμιας Εκπαίδευσης στη διαδικασία του προηγούμενου εδαφίου συμμετέχει και το Προεδρείο του δεκαπενταμελούς μαθητικού συμβουλίου.

### Βασικές αρχές και στόχοι του Εσωτερικού Κανονισμού Λειτουργίας

Το Σχολείο αποτελεί μια δημοκρατικά οργανωμένη κοινότητα που διασφαλίζει τη συνεργασία των μελών του χωρίς εντάσεις και συγκρούσεις αλλά με αμοιβαίο σεβασμό και αποδοχή της προσωπικότητας κάθε μέλους της σχολικής κοινότητας.

Ο Κανονισμός, περιλαμβάνει όρους και κανόνες, κατανομή αρμοδιοτήτων και ευθυνών, δικαιωμάτων και υποχρεώσεων, για όλα τα μέλη της σχολικής κοινότητας, οι οποίοι αφενός εμπεδώνουν τη δημοκρατική λειτουργία του σχολείου και αφετέρου διαμορφώνουν ένα παιδαγωγικό και διδακτικό κλίμα που διευκολύνει την απρόσκοπτη, μεθοδική και αποτελεσματική λειτουργία του.

Μέσω των συμφωνημένων όρων και κανόνων του Κανονισμού του Σχολείου επιδιώκεται:

- Η εξασφάλιση της σωματικής και συναισθηματικής ασφάλειας όλων των μελών της σχολικής κοινότητας.
- Η διαμόρφωση προσωπικοτήτων που λειτουργούν υπεύθυνα, σέβονται τις ελευθερίες των άλλων και συνεργάζονται αρμονικά μεταξύ τους.
- Η θεμελίωση ενός πλαισίου που υποστηρίζει το εκπαιδευτικό έργο και την απρόσκοπτη συμμετοχή όλων στην εκπαιδευτική διαδικασία.
- Η διαμόρφωση κλίματος που στηρίζει την ολόπλευρη ανάπτυξη της προσωπικότητας του/της κάθε μαθητή/ριας, αλλά και όλων των μελών της σχολικής κοινότητας.
- Η δημιουργία εύρυθμων, ευχάριστων και αποδοτικών συνθηκών διδασκαλίας, μάθησης και εργασίας.

## 2. ΓΕΝΙΚΑ ΓΙΑ ΤΗ ΛΕΙΤΟΥΡΓΙΑ

Η σχολική κοινότητα απαρτίζεται από

- τους μαθητές και τις μαθήτριες,
- τη Διεύθυνση,
- το διδακτικό προσωπικό,
- το βοηθητικό προσωπικό (καθαρίστρια)

Το Εσπερινό Σχολείο συντελεί στην άμβλυση των ακραίων αρνητικών συνεπειών, κοινωνικών και οικονομικών του εκπαιδευτικού μας συστήματος, διότι:

- Δίνει τη δυνατότητα σε μαθητές ενήλικους και ανήλικους εργαζόμενους να συνεχίσουν τις σπουδές τους.
- Παρέχει τη δυνατότητα πρωινής επαγγελματικής απασχόλησης και ταυτόχρονης φοίτησης σ' αυτό.
- Τα απολυτήρια είναι ισότιμα με τα απολυτήρια των ημερησίων Γυμνασίων και Λυκείων.
- Δίνει τη δυνατότητα σε όσους το επιθυμούν να εισαχθούν σε Α.Ε.Ι, με τη συμμετοχή τους στις πανελλαδικές εξετάσεις.

Η φοίτηση στο Εσπερινό Λύκειο από το σχολικό έτος 2018-19 είναι τριετής.

Το Εσπερινό Σχολείο, όπως κάθε σχολείο, είναι χώρος συνεργασίας, αγωγής και μάθησης, στον οποίο απαιτούνται όροι και κανόνες ως απαραίτητες προϋποθέσεις, προκειμένου να διαμορφωθεί το κατάλληλο παιδαγωγικό και εκπαιδευτικό κλίμα, που εγγυάται την εύρυθμη λειτουργία της Σχολικής Κοινότητας. Για το λόγο αυτό οι μαθητές πρέπει να συμμετέχουν ενεργά στη διαμόρφωση του κλίματος αυτού αλλά και των παραμέτρων που επηρεάζουν την εκπαιδευτική διαδικασία.

## 3. ΠΡΟΣΕΛΕΥΣΗ

Το σχολείο μας αρχίζει τη λειτουργία του στις 18:30 και ολοκληρώνει τη λειτουργία του στις 22:05.

Με την είσοδο στην τάξη του διδάσκοντα, κατά την 1η ώρα, η εξωτερική πόρτα εισόδου κλείνει.

Η έγκαιρη προσέλευση των μαθητών/μαθητριών στο σχολείο καθώς και η τακτική και ανελλιπή φοίτηση αποτελούν βασικά στοιχεία της εκπαιδευτικής διαδικασίας.

Μόλις κτυπήσει το κουδούνι συγκεντρώνονται και παρατάσσονται κατά τάξη για τη πραγματοποίηση της προσευχής. Η παράταξη των μαθητών γίνεται από τους εφημερεύοντες καθηγητές

Μετά το τέλος της προσευχής και την ενημέρωσή τους για θέματα που τους αφορούν οι μαθητές εισέρχονται γρήγορα στις αίθουσες διδασκαλίας των, περιμένοντας την είσοδο του καθηγητή τους. Οι απουσιολόγοι παίρνουν τα: 1) ημερήσια δελτία απουσιών 2) βιβλία ύλης και 3) κατάσταση με το ονοματεπώνυμο των μαθητών του τμήματός των από το γραφείο.

Την πρώτη ώρα των μαθημάτων οι απουσίες των μαθητών θα καταχωρούνται το αργότερο μετά από πέντε λεπτά από την είσοδο των καθηγητών στην αίθουσα.

Όσοι μαθητές προσέρχονται με καθυστέρηση παραμένουν σε καθορισμένο, εκ των προτέρων, χώρο στο Σχολείο και εισέρχονται στην τάξη τους, μετά την ολοκλήρωση της τρέχουσας διδακτικής ώρας.

Κανείς καθηγητής δεν θα κάνει δεκτό κανένα μαθητή στην αίθουσα μετά την είσοδό του στη τάξη εκτός της πρώτης ώρας, όπως έχει καθοριστεί.

Δεν επιτρέπεται η κατανάλωση καφέ, αναψυκτικών και φαγητού στις αίθουσες διδασκαλίας κατά τη διάρκεια του μαθήματος.

#### 4. ΚΑΤΑ ΤΗΝ ΩΡΑ ΤΟΥ ΜΑΘΗΜΑΤΟΣ

##### I. ΟΙ ΜΑΘΗΤΕΣ

Στόχος του σχολείου εκτός από την πνευματική καλλιέργεια είναι και η σωστή αγωγή των μαθητών. Για το λόγο αυτό τα μέλη της εκπαιδευτικής κοινότητας έχουν υποχρέωση να τηρούν τους κανόνες κόσμιας συμπεριφοράς.

##### Οι μαθητές οφείλουν:

- να προσέρχονται έγκαιρα
- να μην παρενοχλούν κατά τη διάρκεια του μαθήματος τόσο τους συμμαθητές τους όσο και τους καθηγητές τους
- να μην χυδαιολογούν, υβρίζουν, χειροδικούν
- να μην προκαλούν σκόπιμα φθορές (Η αποκατάσταση των φθορών υλικοτεχνικής υποδομής και εξοπλισμού του σχολείου βαρύνει των ενήλικο μαθητή ή τους γονείς - κηδεμόνες του).
- να έχουν εμφάνιση απλή και επιμελημένη. Να αποφεύγουν τις υπερβολές και κάθε μορφή ακρότητας που δεν ταιριάζει στη μαθητική ιδιότητα
- να τηρούν τον κανονισμό του σχολείου

Επίσης

- δεν επιτρέπονται φαγώσιμα, ποτά και αναψυκτικά στις αίθουσες διδασκαλίας
- δεν επιτρέπεται το κάπνισμα στους χώρους του σχολείου
- δεν επιτρέπεται η χρήση κινητών τηλεφώνων εντός του σχολικού χώρου.
- κανένας μαθητής δεν θα πρέπει να γίνεται δεκτός στην αίθουσα κατά τη διάρκεια του μαθήματος για ανακοινώσεις χωρίς άδεια από τη Διεύθυνση του Σχολείου
- αποφεύγονται θορυβώδεις και ενοχλητικές εκδηλώσεις στον προαύλιο χώρο του σχολείου κατά τη διάρκεια της λειτουργίας του.
- Στα Εργαστήρια (Φυσικών Επιστημών και Πληροφορικής) οι μαθητές δεν επιτρέπεται να εισέρχονται χωρίς την παρουσία του υπεύθυνου εκπαιδευτικού. Πρέπει να χρησιμοποιούν με ιδιαίτερη προσοχή και υπευθυνότητα όργανα, συσκευές και υπολογιστές, να τηρούν τις οδηγίες του διδάσκοντος και τους κανόνες ασφαλείας του κάθε εργαστηρίου.

##### II. ΟΙ ΚΑΘΗΓΗΤΕΣ

##### Οι καθηγητές οφείλουν:

- να μην προσβάλλουν και να μην στιγματίζουν τους μαθητές και τις μαθήτριες είτε για λόγους συμπεριφοράς είτε για λόγους απόδοσης (π.χ. καλοί - κακοί μαθητές)
- να είναι συνεπείς στην τήρηση των κανόνων, δίνοντας πρώτοι το παράδειγμα.
- να καλλιεργούν στα πλαίσια της διδακτικής πράξης το διάλογο, τη συνεργασία και την ομαδικότητα και να διευκολύνουν την ελεύθερη διατύπωση των απόψεων και αποριών κάθε μαθητή / μαθήτριας μέσα στην τάξη.
- να σέβονται την προσωπικότητα κάθε μαθητή/ μαθήτριας.
- να μην συνδυάζουν την επιβολή ποινών με την προσβολή της αξιοπρέπειας.
- Οι κυρώσεις να χρησιμοποιούνται ως συμφωνημένες συνέπειες, όταν δεν τηρούνται οι όροι του κανονισμού και όχι ως απειλές ή μέσα εκφοβισμού.

##### III. ΣΗΜΕΙΑ ΠΟΥ ΠΡΕΠΕΙ ΝΑ ΠΡΟΣΕΧΘΟΥΝ ΑΠΟ ΤΟ ΔΙΔΑΚΤΙΚΟ ΠΡΟΣΩΠΙΚΟ

1. προσερχόμαστε στην ώρα μας
2. προσερχόμαστε στην τάξη έγκαιρα
3. προσέχουμε τη συμπεριφορά μας στην τάξη και γενικά στους χώρους του σχολείου
4. τηρούμε το πρόγραμμα των εφημεριών
5. ενδιαφερόμαστε για τυχόν προσωπικά προβλήματα μαθητών
6. συνεργαζόμαστε με τη Διεύθυνση, μεταξύ μας και με τους κηδεμόνες-μαθητές, όποτε χρειαστεί.

## 5. ΚΑΤΑ ΤΗΝ ΩΡΑ ΤΟΥ ΔΙΑΛΕΙΜΜΑΤΟΣ

### Οι μαθητές πρέπει:

- να βγαίνουν από την τάξη και να αερίζεται η αίθουσα
- να μην απομακρύνονται από το χώρο του σχολείου
- να μην παρενοχλούν, αλλά να επιδεικνύουν γενικότερα κόσμια συμπεριφορά
- να μην προκαλούν ζημιές-καταστροφές στη σχολική περιουσία
- να αποφεύγουν να φέρνουν μαζί τους αξιόλογα χρηματικά ποσά ή πολύτιμα αντικείμενα

## 6. ΠΕΙΘΑΡΧΙΑ-ΠΟΙΝΕΣ

Γενικότερα στο σχολείο μας σπανιότατα παρατηρούνται φαινόμενα που απαιτούν την επιβολή πειθαρχικών ποινών. Πρέπει, ωστόσο, να σημειώσουμε τα παρακάτω:

Σοβαρά παραπτώματα θεωρούνται:

- Η άσκηση σωματικής ή ψυχολογικής βίας
- Η προσβλητική συμπεριφορά
- Η εκούσια φθορά σχολικής περιουσίας
- Η οικειοποίηση αντικειμένων που ανήκουν σε άλλο μαθητή
- Το κάπνισμα στο χώρο του σχολείου
- Η χρήση κινητού τηλεφώνου

Οι προβλεπόμενες ποινές από τη νομοθεσία είναι οι εξής:

- Παρατήρηση
- Επίπληξη
- Ωριαία απομάκρυνση
- Αποβολή από τα μαθήματα μίας (1) ημέρας
- Αποβολή από τα μαθήματα τριών (3) ημερών
- Αποβολή από τα μαθήματα πέντε (5) ημερών
- Αποκλεισμός από δράσεις και εκδηλώσεις του σχολείου
- Αλλαγή τμήματος
- Αλλαγή σχολικού περιβάλλοντος

Οι τρεις πρώτες ποινές επιβάλλονται από τους καθηγητές και οι πέντε επόμενες από τον Διευθυντή του σχολείου, ενώ ο Σύλλογος Διδασκόντων επιβάλλει όλες τις ποινές.

- Επιπλέον, εάν μαθητής/τρια παρακωλύει τη διεξαγωγή μαθήματος, είναι δυνατόν να του/της επιβληθεί προφορική παρατήρηση και να απομακρυνθεί από την αίθουσα διδασκαλίας, οπότε απασχολείται με ευθύνη του Διευθυντή του σχολείου, λαμβάνοντας απουσία.
- ❖ Η σχολική πειθαρχία και η τήρηση του σχολικού κανονισμού δεν είναι αυτοσκοπός, αλλά παιδαγωγικό μέσο.
- ❖ Βασική αρχή κατά την επιβολή της ποινής είναι η τιμωρία της πράξης και όχι του μαθητή. Η τιμωρία συνοδεύεται απαραίτητα με συζήτηση.

### ❖ **ΕΙΔΙΚΗ ΜΝΕΙΑ (ΦΕΚ 10.10.2024)**

- **Κινητά τηλέφωνα**

Απαγορεύεται εντός των σχολικών χώρων - κτιρίων και υπαίθριων χώρων η εμφανής κατοχή ή και η χρήση κινητού τηλεφώνου ή άλλης ηλεκτρονικής συσκευής ή παιχνιδιών που διαθέτουν σύστημα επεξεργασίας εικόνας και ήχου, για συνομιλία, βιντεοσκόπηση ή οποιαδήποτε άλλη χρήση από τους μαθητές/τριες. Στην παραπάνω απαγόρευση δεν εμπίπτει η χρήση ιατρικών εφαρμογών μέσω κινητού τηλεφώνου ή άλλων συσκευών, αποκλειστικά και μόνο κατόπιν σχετικής ιατρικής γνωμάτευσης.

Οι εκπαιδευτικοί έχουν τα κινητά τηλέφωνα τους απενεργοποιημένα κατά τη διάρκεια του μαθήματος και δύνανται να τα χρησιμοποιούν στα διαλείμματα και μόνο εντός του γραφείου καθηγητών.

Οι εκπαιδευτικοί δύνανται να χρησιμοποιούν τον προσωπικό ηλεκτρονικό εξοπλισμό τους, πέραν των διαθέσιμων από το σχολείο ηλεκτρονικών συσκευών, μόνο κατά τη διάρκεια της εκπαιδευτικής διαδικασίας και τηρώντας απαρέγκλιτα τους κανόνες ασφαλείας και τις διατάξεις περί προστασίας προσωπικών δεδομένων των μαθητών/τριών/ εκπαιδευτικών.

Ο Διευθυντής και ο αναπληρωτής διευθυντής δύνανται να κάνουν λελογισμένη χρήση των κινητών τηλεφώνων τους και πάντοτε σε σχέση με την εκπαιδευτική διαδικασία ή τη διοικητική οργάνωση της σχολικής μονάδας.

β) Ειδικότερα αν διαπιστωθεί ότι μαθητής/τρια κατέχει εμφανώς ή και χρησιμοποιεί το κινητό τηλέφωνό του/ της, εντός σχολικών χώρων (κτιρίων και υπαίθριων χώρων), παρά την απαγόρευση, εφαρμόζονται τα παρακάτω:

Ο/Η εκπαιδευτικός ενημερώνει σχετικά τον Διευθυντή/ντρια της σχολικής μονάδας ο οποίος εφαρμόζει το παιδαγωγικό μέτρο της αποβολής από τα μαθήματα μία (1) ημέρα, ενημερώνοντας για αυτό τους γονείς/κηδεμόνες που ασκούν την επιμέλεια του/της μαθητή/τριας για τη συμπεριφορά του/της, ζητώντας τους είτε να προσέλθουν άμεσα στο σχολείο και να τον/την παραλάβουν είτε να συγκατατεθούν εγγράφως με οποιονδήποτε πρόσφορο τρόπο για την αποχώρησή του/της από το σχολείο.

Επιπροσθέτως, αν διαπιστωθεί από εκπαιδευτικό ότι ο/η μαθητής/τρια κατά τη διάρκεια του μαθήματος ή κατά τη διάρκεια του διαλείμματος ή κατά τη διάρκεια της προσέλευσης ή αποχώρησης μαγνητοφωνεί ή φωτογραφίζει ή βιντεοσκοπεί εκπαιδευτικούς ή συμμαθητές/τριες του/της, τότε γνωστοποιεί το γεγονός αυτό στον/στη Διευθυντή/ντρια της σχολικής μονάδας, ο/η οποίος/α ζητά από τον/τη μαθητή/τρια να απενεργοποιήσει και παραδώσει το τηλέφωνό του/της, καλώντας να προσέλθουν στο σχολείο οι γονείς/ κηδεμόνες που ασκούν την επιμέλεια του/της των εμπλεκόμενων μαθητών/τριων, προκειμένου να λάβουν γνώση του περιστατικού.

Παράλληλα, ο/η Διευθυντής/ντρια οφείλει να αξιολογήσει παιδαγωγικά το περιστατικό και ανάλογα με τη βαρύτητά του και συνεκτιμώντας τις ειδικές περιστάσεις τέλεσης του περιστατικού, ιδίως την παραβίαση προσωπικών δεδομένων, εφόσον κρίνει ότι η συμπεριφορά δεν είναι ιδιαιτέρως αποκλίνουσα επιβάλλει το παιδαγωγικό μέτρο της αποβολής από τα μαθήματα μέχρι τρεις (3) μέρες. Εφόσον κριθεί εκ μέρους του/της Διευθυντή/ντριας ότι η συμπεριφορά του/της μαθητή/τριας είναι ιδιαιτέρως αποκλίνουσα, τότε το παραπέμπει στον Σύλλογο Διδασκόντων προκειμένου ο τελευταίος συνεκτιμώντας τις ειδικές περιστάσεις τέλεσης του περιστατικού, ιδίως την παραβίαση προσωπικών δεδομένων, να επιληφθεί και να επιβάλει το παιδαγωγικό μέτρο της αποβολής από τα μαθήματα μέχρι πέντε (5) ημέρες. Στην περίπτωση που η φωτογράφιση/βιντεοσκόπηση αφορά ευαίσθητα προσωπικά δεδομένα τρίτων προσώπων, επιλαμβάνεται ο Σύλλογος Διδασκόντων και υποχρεούται να εφαρμόσει το παιδαγωγικό μέτρο της αλλαγής σχολικού περιβάλλοντος.

#### - Πρόληψη φαινομένων Βίας και Σχολικού εκφοβισμού

(Α-ΦΕΚ της 26.09.2024 και Β-ΦΕΚ ΥΠΑΙΘΑ 123094/ΓΔ4-18/10/2024)

- Η ανάπτυξη θετικού σχολικού κλίματος αποτελεί σημαντικό παράγοντα της διαδικασίας πρόληψης ή/και αντιμετώπισης φαινομένων βίας, παρενόχλησης, εξαναγκασμού και σχολικού εκφοβισμού.
- Θα πρέπει να περιοριστούν οι δίαυλοι εκδήλωσης της βίας στη ζωή των ανηλίκων και να αποτραπούν οι αρνητικές συνέπειες στις διαπροσωπικές τους σχέσεις.
- Τα μέλη της εκπαιδευτικής κοινότητας του σχολείου θα πρέπει να ανταλλάσσουν σκέψεις, πληροφορίες και ιδέες και να ενεργοποιούνται συνεχώς σε δράσεις ευαισθητοποίησης για την πρόληψη και αντιμετώπιση της σχολικής βίας και εκφοβισμού που εκδηλώνεται μεταξύ και εναντίον των μαθητών/τριών.

- Χαρακτηριστικά του θετικού και υγιούς σχολικού κλίματος είναι ο αμοιβαίος σεβασμός, η αποδοχή της διαφορετικότητας, η προώθηση της συνεργασίας με Φορείς, η συνεργασία του Σχολείου με την οικογένεια, κ.ά.

## 7. ΑΠΟΥΣΙΕΣ

Ο μαθητής στη διάρκεια του διδακτικού έτους δεν μπορεί να κάνει απεριόριστο αριθμό ωριαίων απουσιών, έστω και αν είναι όλες δικαιολογημένες. Σχετικά με τη φοίτηση των μαθητών υπάρχουν οι ακόλουθες περιπτώσεις:

**Επαρκής** χαρακτηρίζεται η φοίτηση μαθητών, εφόσον το σύνολο των απουσιών του δεν υπερβαίνει τις εκατόν τριάντα (130) από τις οποίες οι πενήνταπέντε (55) δύναται να είναι αδικαιολόγητες και οι υπόλοιπες δικαιολογημένες.

- ❖ Η αποχώρηση του μαθητή από το σχολείο πριν από τη λήξη των μαθημάτων γίνεται μόνο για εξαιρετικά σοβαρούς λόγους, με άδεια από τον Διευθυντή (οι ώρες απουσίας καταχωρούνται).

## 8. ΕΝΗΜΕΡΩΣΗ ΚΗΔΕΜΟΝΩΝ

Οι ενήλικοι μαθητές είναι κηδεμόνες του εαυτού τους. Ο υπεύθυνος καθηγητής κάθε τμήματος ενημερώνει κάθε μήνα τον κηδεμόνα του μαθητή για τις απουσίες που έχει σημειώσει, ιδίως όταν έχει ξεπεράσει τις 24 ωριαίες απουσίες, είτε επιδίδοντάς του το σημείωμα προσωπικά (εφόσον πρόκειται για ενήλικα), είτε ηλεκτρονικά με email ή με SMS.

Οι κηδεμόνες των ανήλικων μαθητών, ενημερώνονται στην αρχή της σχολικής χρονιάς και όποτε χρειαστεί στη διάρκεια της σχολικής χρονιάς σε θέματα που τους αφορούν. Επιπλέον, αποστέλλεται πρόγραμμα με τα κενά των εκπαιδευτικών, στη διάρκεια των οποίων θα μπορούν οι κηδεμόνες, να επισκέπτονται το σχολείο και να ενημερώνονται.

## 9. ΑΛΛΑ ΘΕΜΑΤΑ

### I. Σύλλογος Γονέων και Κηδεμόνων

Οι γονείς/κηδεμόνες των μαθητών/τριών κάθε Σχολείου συγκροτούν τον Σύλλογο Γονέων/Κηδεμόνων, που φέρει την επωνυμία του Σχολείου και συμμετέχουν αυτοδικαίως σε αυτόν. Ο Σύλλογος Γονέων/Κηδεμόνων βρίσκεται σε άμεση συνεργασία με τον/τη Διευθυντή/ντρια, τον Σύλλογο Διδασκόντων του Σχολείου, αλλά και με τον/την Πρόεδρο της Σχολικής Επιτροπής του Δήμου. Ωστόσο, στο σχολείο μας, Σύλλογος Γονέων και Κηδεμόνων δεν υφίσταται, καθ' ότι οι μαθητές μας είναι στην συντριπτική τους πλειοψηφία, ενήλικοι.

### II. Σχολικό Συμβούλιο

Σε κάθε σχολική μονάδα λειτουργεί το Σχολικό Συμβούλιο, στο οποίο συμμετέχουν ο Σύλλογος Διδασκόντων, το Διοικητικό Συμβούλιο του Συλλόγου Γονέων/Κηδεμόνων (μόνο για τους ανήλικους μαθητές), ο εκπρόσωπος της Τοπικής Αυτοδιοίκησης και εκπρόσωπος των μαθητικών κοινοτήτων, που ορίζεται με απόφαση του Συμβουλίου τους. Έργο του Σχολικού Συμβουλίου είναι η εξασφάλιση της ομαλής λειτουργίας του Σχολείου με κάθε πρόσφορο τρόπο, η καθιέρωση τρόπων επικοινωνίας διδασκόντων/ουσών και οικογενειών των μαθητών και του σχολικού περιβάλλοντος.

### III. Σύμβουλος σχολικής ζωής

Ο σύμβουλος σχολικής ζωής συμβουλεύει, καθοδηγεί και ενημερώνει μαθητές, γονείς και κηδεμόνες σε θέματα, όπως η διαχείριση κρίσεων και πρόληψη ακραίων συμπεριφορών, μαθησιακές δυσκολίες, συμπερίληψη και ενσωμάτωση μαθητών με ιδιαίτερες δυνατότητες, κλίσεις και ταλέντα, κ.τ.λ.

## 10. Πολιτική του Σχολείου για την προστασία από πιθανούς κινδύνους

### I. Αντιμετώπιση έκτακτων αναγκών

Ο Διευθυντής του Σχολείου, στην αρχή του σχολικού έτους σε συνεργασία με τον Σύλλογο Διδασκόντων του Σχολείου, προβαίνει σε όλες τις απαιτούμενες ενέργειες που προβλέπονται, για την αντιμετώπιση των έκτακτων αναγκών εντός του σχολικού χώρου

Όσον αφορά την προστασία από σεισμούς και φυσικά φαινόμενα, επικαιροποιείται στην αρχή κάθε σχολικού έτους το Σχέδιο Μνημονίου Ενεργειών για τη Διαχείριση του Σεισμικού Κινδύνου του Σχολείου, με την υλοποίηση ασκήσεων ετοιμότητας κατά τη διάρκεια του σχολικού έτους (3 ασκήσεις το λιγότερο). Επίσης, ο/η Διευθυντής ενημερώνει τους/τις μαθητές/τριες, καθώς και τους γονείς/κηδεμόνες, για τους βασικούς κανόνες και τρόπους αντίδρασης κατά την εκδήλωση των φαινομένων αυτών.

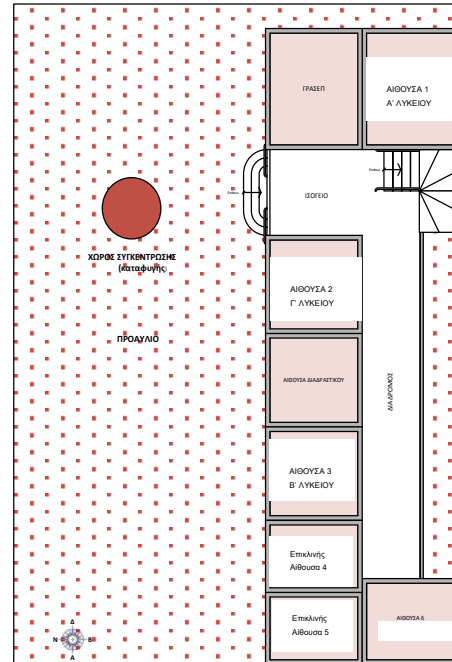
Τέλος, σε καταστάσεις πανδημίας ή ακραίων-επικίνδυνων φαινομένων οι εκπαιδευτικοί, μαθητές/μαθήτριες, γονείς/κηδεμόνες, Διευθυντές/Διευθύντριες, Προϊστάμενοι/Προϊστάμενες οφείλουν να συμμορφώνονται και να ακολουθούν ρητά τις οδηγίες που εκδίδουν οι εκάστοτε αρμόδιοι φορείς/υπηρεσίες: π.χ. ΕΟΔΥ, ΥΠΑΙΘΑ, Υπουργείο Πολιτικής Προστασίας, κ.λ.π. για την εύρυθμη λειτουργία της σχολικής μονάδας και την ασφάλεια των μελών της.

## II. Ειδικό σχέδιο αποχώρησης λόγω έκτακτων συνθηκών

Σε περίπτωση έκτακτης ανάγκης, για την ασφάλεια των μαθητών/τριών έχει καταρτιστεί σχέδιο διαφυγής και για αυτό πραγματοποιούνται τακτικά ασκήσεις ετοιμότητας.

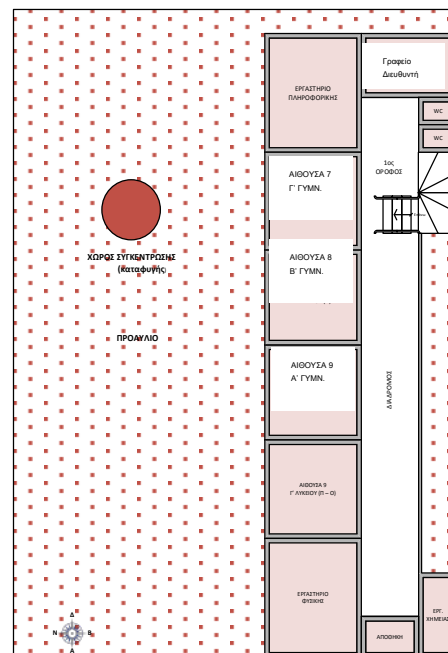
**Ισόγειο:** Εκκενώνεται με την ακόλουθη σειρά:

- Αίθουσα 1 Α΄ Λυκείου
- Αίθουσα 2 Γ΄ Λυκείου
- Αίθουσα 3 Β΄ Λυκείου
- Αίθουσα 4,5,6



**1ος όροφος:** Εκκενώνεται με την ακόλουθη σειρά:

- Αίθουσα 7 Γ΄ ΓΥΜΝΑΣΙΟΥ
- Αίθουσα 8 Β΄ ΓΥΜΝΑΣΙΟΥ
- Αίθουσα 9 Α΄ ΓΥΜΝΑΣΙΟΥ



### χώρος καταφυγής

Οριοθετείται μεταξύ των 2 μπασκετών ( Ανατολικά του Παλαιού Γυμναστηρίου και νότια του ιστού σημαίας)

### 2ος χώρος καταφυγής

Οριοθετείται στο χώρο του γηπέδου Πετοσφαίρισης (Ανατολικά του Παλαιού Γυμναστηρίου)

Ο συμφωνημένος Κανονισμός βασίζεται στην ισχύουσα νομοθεσία και στις σύγχρονες παιδαγωγικές και διδακτικές αρχές. Η τήρησή του από όλους τους παράγοντες του Σχολείου (μαθητές/μαθήτριες, εκπαιδευτικούς, άλλο επιστημονικό προσωπικό, γονείς/κηδεμόνες, βοηθητικό προσωπικό) με αμοιβαίο σεβασμό στον διακριτό θεσμικό ρόλο τους, αποτελεί προϋπόθεση της εύρυθμης λειτουργίας του σχολείου και είναι το θεμέλιο πάνω στο οποίο, μπορεί το σχολείο να οικοδομήσει, για να πετύχει τους στόχους και το όραμά του. Θέματα που ανακύπτουν και δεν προβλέπονται από τον Κανονισμό, αντιμετωπίζονται κατά περίπτωση από τον Διευθυντή και τον Σύλλογο Διδασκόντων, σύμφωνα με τις αρχές της παιδαγωγικής επιστήμης και την κείμενη εκπαιδευτική νομοθεσία, σε πνεύμα συνεργασίας με όλα τα μέλη της σχολικής κοινότητας. Οι μαθητές και μαθήτριες ενημερώνονται ηλεκτρονικά σχετικά με τον κανονισμό του σχολείου.

Η υπεύθυνη για τα κτιριολογικά θέματα του σχολείου μας είναι η Διευθύντρια της Τεχνικής Υπηρεσίας του Δήμου Ήλιδας κ. Μαργαρίτα Πίπιλα και Αιρετός εκπρόσωπος του Δήμου Ήλιδας στο Σχολικό Συμβούλιο είναι ο αντιδήμαρχος κ. Γεώργιος Κράλλης.


Σεπτέμβριος 2025

Ο Διευθυντής

ΧΡΙΣΤΟΠΟΥΛΟΣ ΙΩΑΝΝΗΣ



Εγκρίνεται

Εγκρίνεται	
Η Σύμβουλος Εκπαίδευσης (η οποία έχει την Παιδαγωγική Ευθύνη του Σχολείου)	Ο Διευθυντής Εκπαίδευσης της Δ.Δ.Ε. Ηλείας
	
Ημερομηνία: 24-10-2025	Ημερομηνία: